



RAWE PROJEKT
RAFAŁ WESOŁOWSKI
• P R A C O W N I A •
ARCHITEKTURY

UL. LUBELSKA 28
24-300 OPOLE LUB
TEL: 667-865-337
NIP: 717-179-18-22
R.WESOLOWSKI01@GMAIL.COM

PROJEKT ARCHITEKTONICZNY

1. Nazwa zamierzenia budowlanego:

REMONT KLUBU DZIECIĘCEGO

2. Adres obiektu: **Piotrków Pierwszy 105, 23-114 Jabłonna, dz. nr ewid. 917/3,
obr. 09 – Piotrków Pierwszy jedn. ewid. 060906_2-Jabłonna**

3. Inwestor: **Gmina Jabłonna
Jabłonna-Majątek 22
23-114 Jabłonna-Majątek**

4. Dokumentacja proj. **PROJEKT BUDOWLANY**

Opracowali branża	Projektant	Uprawnienia	Data	Podpis
Projektant: Architektura:	mgr inż. arch. Rafał Wesołowski	221/LBOKK/2017	grudzień 2025	

1. RODZAJ I KATEGORIA OBIEKTU BUDOWLANEGO

Budynek jest obiektem użyteczności publicznej o funkcji oświatowej. W części objętej opracowaniem jest to jednostka klubu dziecięcego.

2. ZAMIERZONY SPOSÓB UŻYTKOWANIA I PROGRAM UŻYTKOWY OBIEKTU BUDOWLANEGO

2.1. Zamierzony sposób użytkowania

Klub dziecięcy znajduje się w budynku Zespołu Szkół w Piotrkowie Pierwszym w gminie Jabłonna. Budynek obecnie jest użytkowany to budynek oświatowy. Złożony jest z kilku kubatur o zróżnicowanej wysokości i zróżnicowanej liczbie kondygnacji. W części południowo-wschodniej znajduje się wydzielona część klubu dziecięcego. Klub dziecięcy został wydzielony Gminny Klub Dziecięcy "Zielone Jabłuszko" w Piotrkowie Pierwszym powołany został w 2019 roku.

Celem Klubu Dziecięcego jest prowadzenie działalności opiekuńczej, wychowawczej oraz edukacyjnej na rzecz dzieci w wieku od 1 roku do lat 3, a w przypadku, gdy niemożliwe lub utrudnione jest objęcie dziecka wychowaniem przedszkolnym – do 4 roku życia.

Zakres opracowania obejmuje remont części pomieszczeń z adaptacją części pomieszczeń na nowe potrzeby oraz modernizację instalacji wewnętrznych w zakresie wskazanym w części rysunkowej. Planowane prace nie obejmują ingerencji w konstrukcję budynku.

Projekt nie obejmuje rozbudowy, nadbudowy, przebudowy czy zmiany sposobu użytkowania budynku – funkcja budynku pozostaje bez zmian.

2.2. Program użytkowy

Obiekt w części objętej inwestycją jest 2 kondygnacyjny, podpiwniczony. Układ funkcjonalny budynku został podyktowany wymaganiami i potrzebami Inwestora.

Po remoncie klub dziecięcy będzie się składał z bawialni, jadalni, przy bawialni przewiduje się adaptację magazynu na pom. łazienki dla dzieci. Część dawnej szatni, pomieszczenia biurowego zostanie adaptowana na większą szatnię, WC dla osób niepełnosprawnych. Była łazienka na dzieci, zostanie adaptowana na pomieszczenie porządkowe i magazynek podręczny. Na parterze z dużego pomieszczenia magazynowego zostanie wydzielone mniejsze, korytarz prowadzący do pomieszczenia biurowego.

W sali zajęć przewiduje się zwiększoną ilość dzieci z 15 na 23 dostosowaną do powierzchni pomieszczeń:

Sala przewidziana dla 23 dzieci (16m² na 5 dzieci, i 2,5m² na każde następne dziecko)

Powierzchnia sali 43,70m²

$16,00 + 18 \cdot 2,5 =$ minimalna powierzchnia podłogi 61,00m²- → **warunek spełniony**

Szatnie muszą spełniać powierzchnię min. 0,5m² wolnej podłogi na osobę – czyli 11,5m² – spełnione.

WC dla osób niepełnosprawnych wyposażone w specjalną miskę ustępową z uchwyty, umywalkę z uchwyty, lustro uchylne, baterię wyposażoną w wydłużony uchwyt, a także woda w baterii nie może przekraczać 43st – aby uniknąć poparzenia dzieci/osoby niepełnosprawnej. Łazienka ta posiadać będzie zapewnioną przestrzeń manewrową dla wózka (1,50x1,50m).

Projekt przewiduje montaż w łazienkach podajników na papier, pojemników na mydło w płynie, luster, uchwytów na papier toaletowy, elementów wyposażenia tj. jak miski ustępowe, umywalki z bateriami, brodziki itd.

Wydzielono pomieszczenie WC dla pracowników w ilości 2 misek ustępowych. Praca nauczycieli i innych pracowników odbywać się będzie w systemie 1-zmianowym.

Pomieszczenie porządkowe wyposażone będzie w szafę porządkową ze zlewem gospodarczym h-50cm, wieszaki naścienne oraz regały na środki czystości i dezynfekcyjne. Nie wolno dopuszczać do dostępu dzieci do szaf porządkowych,

ze względu na niebezpieczeństwo kontaktu dziecka z niebezpieczną substancją, należy odpowiednio zabezpieczyć dostęp do pomieszczenia i pozostawić go tylko dla osób uprawnionych.

2.1. Oświetlenie światłem dziennym

Zgodnie z § 57 Rozporządzenia Ministra Infrastruktury z dn. 12.04.2002 w sprawie warunków technicznych, jakim powinny odpowiadać budynki i ich usytuowanie (Dz. U. 2022 poz. 1225 z późn. zm.) w pomieszczeniach przeznaczonych pobyt ludzi stosunek powierzchni okien liczonej w świetle ościeżnic do powierzchni podłogi powinien wynosić co najmniej 1:8, natomiast w innych pomieszczeniach, w których oświetlenie dzienne jest wymagane ze względu na przeznaczenie co najmniej 1:12.

W ramach inwestycji nie zmienia się stosunków oświetlenia światłem dziennym.

lp	nr pomieszczenia	pomieszczenie	powierzchnia	powierzchnia okien	stosunek powierzchni podłogi do powierzchni okien
1	1.07	Pomieszczenie biurowe	14.06	3,38	1/5
2	2.06	Jadalnia	17.36	3,47	1/6
3	2.09	Bawialnia	72.71	11,97	1/7

3. UKŁAD PRZESTRZENNY ORAZ FORMA ARCHITEKTONICZNA OBIEKTU

3.1. Układ przestrzenny, forma architektoniczna

Zakres opracowania obejmuje remont części pomieszczeń ze zmianą układu funkcjonalnego oraz modernizację instalacji wewnętrznych w zakresie wskazanym w części rysunkowej. Planowane prace nie obejmują ingerencji w konstrukcję budynku, a jedynie w ściany działowe.

Zakres projektowy odnosi się jedynie do wnętrza budynku w odniesieniu do pomieszczeń objętych opracowaniem.

Na elewacji planuje się montaż rolet okiennych.

4. CHARAKTERYSTYCZNE PARAMETRY OBIEKTU

Projektowany zakres inwestycji nie obejmuje zmian w zakresie istniejących parametrów technicznych obiektów.

- ilość kondygnacji – 2 kondygnacje nadziemne, podpiwniczony,
- wysokość kondygnacji w świetle (bez uwzględniania sufitów podwieszanych):
- parter w obrębie opracowania – 3,17m
- piętro w obrębie opracowania – ok. 3,10m

4.1. Zestawienie powierzchni

PARTER			
NR	NAZWA	POSADZKA	POW [m²]
1.01	Wiatrolap	Płytki ceramiczne	4.12
1.02	Klatka schodowa	Płytki ceramiczne	17.00
1.03	Maszynownia	Płytki ceramiczne	8.00
1.04	Klatka schodowa	Płytki ceramiczne	13.32
1.05	Korytarz	Panele podłogowe	5.40
1.06	Pom. magazynowe	Panele podłogowe	10.96
1.07	Pom. biurowe	Panele podłogowe	14.06
RAZEM POWIERZCHNIA UŻYTKOWA			72.86

PIĘTRO I			
NR	NAZWA	POSADZKA	POW [m²]
2.01	Klatka schodowa	Płytki ceramiczne	27.38
2.02	Korytarz	Płytki ceramiczne	8.58
2.03	Pom. porządkowe+magazyn	Płytki ceramiczne	4.25
2.04	rozdzielnia	Płytki ceramiczne	4.48
2.05	zmywalnia	Płytki ceramiczne	2.87
2.06	jadalnia	Panele podłogowe	17.36
2.07	Szatnia dla dzieci	Płytki ceramiczne	14.25
2.08	Wc dla niepełnosprawnych	Płytki ceramiczne	7.47
2.09	Sala	Wykładzina antypoślizgowa	72.71
2.10	Łazienka dla dzieci	Płytki ceramiczne	13.91
2.11	Przedśionek WC	Płytki ceramiczne	7.29
2.12	WC dla pracowników	Płytki ceramiczne	9.23
RAZEM POWIERZCHNIA UŻYTKOWA			189.84

5. OPINIA GEOTECHNICZNA ORAZ INFORMACJA O SPOSOBIE POSADOWIENIA OBIEKTU BUDOWLANEGO

Projektowany zakres prac nie zmienia sposobu posadowienia obiektu.

6. OPIS ZAPEWNIENIA NIEZBĘDNYCH WARUNKÓW DO KORZYSTANIA Z OBIEKTU PRZEZ OSOBY NIEPEŁNOSPRAWNE

W ramach inwestycji przewiduje się przystosowanie budynku w zakresie wskazanym w opracowaniu do potrzeb osób niepełnosprawnych – wydzielenie pomieszczenia WC dla osób niepełnosprawnych. Zakres projektowy nie zmienia warunków dostępności dla osób niepełnosprawnych w pozostałej przestrzeni budynku.

- zapewnienie dostatecznej przestrzeni manewrowej
- odpowiednie szerokie drzwi wewnątrz
- zaprojektowano powierzchnie niepośliskie na posadzkach i ścianach, aby ograniczyć powstawanie ośnieżeń; materiały użyte na posadzki zaprojektowano jako antypoślizgowe w klasie co najmniej R9
- pomieszczenie WC dostosowane do potrzeb osób niepełnosprawnych z uchwytami i urządzeniami o odpowiednich wymiarach i na odpowiednich wysokościach oraz zainstalowana będzie instalacja przywoławcza z sygnalizacją, Wszystkie przybory sanitarne i konstrukcje wsporcze muszą być o wysokim standardzie, jakości i trwałości, gwarancji min. 5 lat użytkowania. Sanitariaty dla osób niepełnosprawnych muszą mieć zaprojektowane i zamontowane przybory przeznaczone wyłącznie dla tego typ pomieszczeń z odpowiedniego rodzaju wszelkimi pochwytami, poręczami posiadającymi aktualne atesty stosowności. Miski ustępowe wiszące, na wysokości równej z siedziskiem wózka inwalidzkiego.

W łazienkach w obrębie umywalek baterie termostacyjne zapobiegające poparzeniu się gorącą wodą (z ograniczeniem maksymalnej temperatury do 43°C).

- zapewnienie drzwi w całym budynku bez progów (maksymalne dopuszczalne 2cm),
- włączniki światła, elementy sterujące – zamontowane na wys. 110-120cm, tablice rozdzielcze – zamontowane na wys. 80-180cm, gniazda wtyczkowe i telekomunikacyjne – na wys. 40-85cm, gniazda wtyczkowe nad blatami w pom. socjalnych – na wys. 115cm
- klub dziecięcy posiada istniejącą windę zapewniającą dostęp na piętro dla osób niepełnosprawnych

7. PARAMETRY TECHNICZNE OBIEKTU BUDOWLANEGO CHARAKTERYZUJĄCE WPLYW OBIEKTU BUDOWLANEGO NA ŚRODOWISKO I JEGO WYKORZYSTYWANIE ORAZ NA ZDROWIE LUDZI I OBIEKTY SĄSIEDNIE

Przyjęte w projekcie architektoniczno – budowlanym rozwiązania przestrzenne, funkcjonalne i techniczne eliminują negatywny wpływ obiektu na środowisko przyrodnicze, zdrowie ludzi i inne obiekty budowlane.

Ocena Ekologiczna: Budynek nie stanowi zagrożenia dla stanu czystości powietrza z procesów uzyskiwania ciepła. Podsumowując budynek ma charakter zdecydowanie nieuciążliwy dla środowiska zewnętrznego a oddziaływanie we wszystkich komponentach środowiska, mieści się w granicach działki Inwestora.

Na podstawie analizy stwierdza się, że rozpatrywane przedsięwzięcie nie spełnia kryteriów przewidywanych przez Rozporządzenie Prezesa Rady Ministrów (Dz. U. 2024 poz. 1112 z późn. zm.) w sprawie przedsięwzięć mogących znacząco oddziaływać na środowisko.

9.1. Zapotrzebowanie i jakość wody oraz ilość, jakość i sposób odprowadzania ścieków oraz wód opadowych

W ramach inwestycji nie zmienia się parametrów dotyczących zapotrzebowania i jakości wody, ilości i sposobu odprowadzenia ścieków oraz wód opadowych – bez zmian w stosunku do stanu istniejącego.

9.2. Emisja zanieczyszczeń gazowych, w tym zapachów, pyłów i płynów, z podaniem ich rodzaju, ilości i zasięgu rozprzestrzeniania się.

Nie występuje – bez zmian w stosunku do stanu istniejącego.

9.3. Rodzaj i ilość wytwarzanych odpadów

Inwestycja nie wpłynie na rodzaj i ilość wytwarzanych odpadów – bez zmian w stosunku do stanu istniejącego.

9.4. Właściwości akustyczne oraz emisja drgań, a także promieniowania, w szczególności jonizującego, pola elektromagnetycznego i innych zakłóceń, z podaniem odpowiednich parametrów tych czynników i zasięgu ich rozprzestrzeniania się

Nie występuje duże zagrożenie hałasem.

9.5. Wpływu obiektu budowlanego na istniejących drzewostan, powierzchnię ziemi, w tym glebę, wody powierzchniowe i podziemne

Nie występuje.

8. INFORMACJA O ZASADNICZYCH ELEMENTACH WYPOSAŻENIA BUDOWLANO-INSTALACYJNEGO ZAPEWNIAJĄCYCH UŻYTKOWANIE OBIEKTU BUDOWLANEGO ZGODNIE Z PRZEZNACZENIEM

GŁÓWNE ZAŁOŻENIA PROJEKTOWE

Zgodnie z opracowaną oceną dokumentacją przewidziano następujący zakres robót budowlanych dla budynku:

Branża budowlana:

- roboty rozbiórkowe, rozbiórki ścianek działowych, posadzek w pomieszczeniach objętych opracowaniem
- wywóz i utylizacja gruzu z rozbiórek,
- demontaż stolarki drzwiowej i montaż nowej stolarki drzwiowej,
- wykonanie ścian działowych i zamurowanie części otworów drzwiowych i wnęk,
- wykonanie tynków ściennych na nowych ściankach działowych, uzupełnienie ubytków w tynkach istniejących w pomieszczeniach objętych remontem,
- ułożenie płytek ściennych do wysokości sufitów podwieszanych w pomieszczeniach higieniczno-sanitarnych, ułożenie płytek podłogowych w pomieszczeniach łazienek, WC, szatni oraz pom. porządkowym/magazynowym na piętrze I,
- ułożenie wykładziny winylowej zmywalnej w części pomieszczeń
- malowanie części istniejących sufitów i ścian, nowych ścian, wykonanie sufitów kasetonowych na części sufitów lub z płyt g-k,
- montaż elementów i akcesoriów takich jak lustra ścienne, podajniki na papier toaletowy i ręczniki papierowe, kosze na śmieci, pojemniki na mydło, uchwyty na mopy,
- dostarczenie wyposażenia klubu dziecięcego tj. meble, zabawki itd. wg. zestawienia
- założenie elementów i akcesoriów w WC dla osób niepełnosprawnych dostosowanego do potrzeb tych osób – uchwyty ścienne stałe i ruchome, lustro uchylne ze specjalnym uchwytem,
- montaż ścianki akustycznej w sali zabaw
- założenie rolet okiennych i foli mlecznych w oknach
- założenie osłon grzejnikowych

Prace budowlane wykonać wg projektów branżowych.

12.1. Charakterystyka szczegółowa zasadniczych robót budowlanych i rozwiązania materiałowe

12.1.1. Roboty rozbiórkowe

Roboty rozbiórkowe należy wykonywać z zachowaniem maksymalnej ostrożności dokładnie przestrzegając przepisów BHP zawartych w rozporządzeniu Ministra Infrastruktury z dnia 6.02.2003 r. w sprawie bezpieczeństwa i higieny pracy podczas wykonywania robót budowlanych.

Przed przystąpieniem do prac przy budynku należy wykonać następujące prace przygotowawcze:

- demontaż istniejącej stolarki drzwiowej wewnętrznej oraz stolarki okiennej wewnętrznej wskazanej w części graficznej
- demontaż istniejących okładzin ściennych, opraw oświetleniowych i innych elementów wykończenia i wyposażenia wewnętrznego
- rozbiórka ścianek działowych przeznaczonych do rozbiórki
- wykonanie nowoprojektowanych otworów drzwiowych w ścianach działowych oraz powiększenie otworów wskazanych w części graficznej
- demontaż istniejących krtek wentylacyjnych, wentylatorów dachowych i zadeklowanie wskazanych otworów przewodów wentylacyjnych
- rozbiórka części istniejącego wykończenia posadzki wskazanej w części graficznej
- demontaż wyposażenia wewnętrznego wskazanego w części graficznej

Podczas prowadzonych prac należy zwrócić szczególną uwagę, aby nie uszkodzić elementów, przegród nieprzeznaczonych do rozbiórki. Przed przystąpieniem do prac należy wykonać niezbędne zabezpieczenia, w tym ogrodzenie terenu, wzmocnienie elementów budynków zagrażających zawaleniem się. Prace należy przeprowadzić z należytą ostrożnością, zgodnie z obowiązującymi przepisami BHP. Roboty rozbiórkowe należy wykonać sposobem ręcznym za pomocą narzędzi tradycyjnych ręcznych. Wykluczone jest przechowywanie gruzu i innych materiałów na stropach istniejących. Zabrania się przebywania zarówno pod jak i na rozbieranym elemencie. Podczas robót dokonywać bieżącej oceny stanu poszczególnych elementów i w miarę potrzeb wykonać niezbędne zabezpieczenia lub wzmocnienia konstrukcji. Roboty rozbiórkowe prowadzić w okresie małych opadów atmosferycznych.

12.1.2. Ściany wewnętrzne działowe

Projektowane ściany działowe na kondygnacji piętra I jako murowane z bloczków wapienno-piaskowych gr. 12 cm układanej na zaprawie kl. M5, natomiast na kondygnacji parteru jak wykonane z płyt g-k na ruszcie stalowym.

12.1.3. Nadproża w ścianach działowych

Dla ścian istniejących działowych pomiędzy pomieszczeniami wykonać otwór o projektowanej szerokości, osadzić belkę stalowa dwuteownik 1x140mm lub 2x140mm, która należy skrócić śrubami obłożyć siatką stalową a następnie obetonować. Minimalna szerokość oparcia nadproży prefabrykowanych na murze wynosi 15cm.

Nadproża nad otworami w ścianach projektowanych z belek żelbetowych prefabrykowanych strunobetonowych.

12.1.4. Stolarka i ślusarka drzwiowa wewnętrzna

Projektowane oznaczone w części graficznej drzwi wewnętrzne aluminiowe i płytowe zgodnie z zestawieniem stolarki. Drzwi powinny mieć powierzchnię gładką, dostosowaną do zmywania wodą. Drzwi pomieszczeń wskazanych w zestawieniu wyposażać w podcięcia lub otwory nawiewowe w dolnej części skrzydła o powierzchni otworu min. 0,022m². Nawiewy drzwiowe zweryfikować z projektem branży sanitarnej. Część skrzydeł drzwiowych wyposażonych w samozamykacze.

Podane wymiary drzwi należy rozumieć jako wymiary w świetle ościeżnicy, przy czym grubość skrzydła drzwi po otwarciu nie może pomniejszać tego wymiaru;

Ślusarka drzwiowa do wiatrołapu, sali gimnastycznej i między korytarzami: z profili aluminiowych;

Drzwi wewnętrzne - pełne płytowe. Konstrukcja drzwi w postaci ramiaka drewnianego, z poszyciem z płyt HDF, laminowanych HPL z wypełnieniem systemowym. Ościeżnica stalowa ocynkowana.

Zestawienie projektowanej stolarki, zastosowane materiały, klasy odporności ogniowej – zgodnie z rys.

Ponadto, drzwi do pomieszczeń na korytarzu na piętrze wizualnie powinny być jak najbardziej zbliżone do istniejących drzwi przewidzianych do pozostawienia.

Uwagi:

1. Przed przystąpieniem do zamówienia stolarki, wykonawca zobowiązany jest do weryfikacji podanych wymiarów okien i drzwi z rzeczywistym ich obmiarem. Podane wymiary w dokumentacji służą jedynie na potrzeby oszacowania ceny ofertowej i nie mogą być brane pod uwagę przy wykonaniu montażu.
2. drzwi do kabin WC i natrysków wyposażone w blokadę łazienkową, pozostałe w zamek kluczowy
3. ślusarka aluminiowa: dwuskrzydłowa oraz jednoskrzydłowa - wyposażona w pochwyt,
4. stolarka drzwiowa jednoskrzydłowa wyposażone w klamki
5. wszystkie klamki i pochwyt o kształtach zaoblonych
6. na drzwiach wewnętrznych tabliczki z numerem pomieszczenia i opisem jego funkcji; tabliczki wykonane z laminatu srebrnego, szczotkowanego z napisem w kolorze grafitowym, matowym, wykonanym techniką grawerowania laserowego, należy zwrócić uwagę, by tabliczki były wizualnie dopasowane i odwzorowywały tabliczki na istniejących skrzydłach drzwiowych przeznaczonych do pozostawienia
7. drzwi wyposażone w samozamykacze - technologia „easy open” zmniejszająca opór otwierania drzwi

12.1.5. Roboty wykończeniowe

Z uwagi na planowane prace przewidziano remont części pomieszczeń w zakresie wskazanym w części rysunkowej.

a) Posadzki

W obrębie pomieszczeń wskazanych w części graficznej przewiduje się rozbiórkę istniejącej warstwy wykończeniowej posadzek – płytek podłogowych i wykładziny łącznie z klejem, a posadzkę oczyścić z zabrudzeń- zgodnie z zestawieniem pomieszczeń.

Pomieszczenia: 1.05, 1.06, 1.07

W pomieszczeniu w którym wydzielane są mniejsze pomieszczenia przewidziano wykonanie ścianek działowych z płyt g-k na ruszcie, dlatego przewidziano pozostawienie istniejących paneli podłogowych, które są w bardzo dobrym stanie. Ponadto, przy istniejącym aneksie z pralkami znajduje się kołnierz z płytek również przeznaczony do pozostawienia. Należy zwrócić szczególną uwagę, aby nie uszkodzić tych elementów wykończenia i na czas prowadzonych robót odpowiednio je zabezpieczyć.

Pomieszczenia: 2.03, 2.07, 2.08, 2.10, 2.11, 2.12

Projektuje się usunięcie istniejących płytek podłogowych, skucie części wylewki, wyrównanie i zagruntowanie podłoża poprzez wykonanie samopoziomującej posadzki wyrównującej, a następnie wykończenie posadzki z płytek ceramicznych. Przed ułożeniem nowych płytek w pomieszczeniach mokrych posadzkę zabezpieczyć folią w płynie wywinieciem na ściany do wysokości 10cm.

Płytki podłogowe, nieszkliwione matowe z ceramicznym cokołem o wysokości min. 10cm (w przypadku braku płytek ściennych)

Pomieszczenie: 2.09

Projektuje się usunięcie wykładziny łącznie z klejem, wyrównanie i zagruntowanie podłoża wykonanie samopoziomującej posadzki wyrównującą, a następnie ułożenie antypoślizgowej wykładziny podłogowej. Podłoga wraz z wyoblonym cokolikiem.

Wymiary płytek gresowych oraz kolor wszystkich posadzek uzgodnić z Zamawiającym

Płytki układać równolegle do ścian, Zastosować fugi: wodoszczelne, odporne na ścieranie, zabrudzenia powstawanie plam i wykwitów, odporne na rozwój grzybów i pleśni.

Zmywalność i odporność powłok podłogowych na działanie środków dezynfekcyjnych oraz zabezpieczenie przed poślizgiem i upadkiem należy udokumentować

W przypadku łączenia dwóch układów w progach drzwiowych stosować listwy aluminiowe matowe, o niskim obłym profilu

- **Płytki ceramiczne posadzkowe**

Posadzki pomieszczeń antypoślizgowe, posiadające atest do stosowania w obiektach użyteczności publicznej.

Płytki posadzkowe układane na kleju elastycznym, rozkładanym na całej powierzchni, zakończone cokołem szer. min.10cm z listwą wykańczającą. Fugowanie płytek fugą elastyczną, nienasiąkliwą w kolorze dobranym do płytek. Zastosowane płytki muszą się charakteryzować się odpowiednią odpornością na palenie, działanie związków chemicznych dla danego typu pomieszczenia. Klasa ścieralności płytek IV. Dla pomieszczeń mokrych oznaczonych w części graficznej zastosować płytki w klasie antypoślizgowości R11. Twardość powierzchniowa płytek 7-8 w skali Mohsa.

Podłogi w pomieszczeniach powinny być gładkie, nienasiąkliwe, łatwoczyszalne, niepyłące, nieśliskie oraz odporne na ścieranie i uderzenia mechaniczne. Cokoliki przypodłogowe do wys. ok. 10cm powinny być wykonane z materiału o tych samych właściwościach, co posadzka, zakończone systemową listwą aluminiową.

b) Tynki wewnętrzne i malowanie ścian i sufitów

Projektuje się przetarcie istniejącej zaprawy tynkarskiej na ścianach i sufitach istniejących na piętrze, z wyrównaniem powierzchni i uzupełnieniem ubytków, oraz usunięcie istniejącej glazury, a także usunięcie farby olejnej. Wykończenie ścian i sufitów zgodnie z częścią rysunkową. Ściany i sufity istniejące w obrębie parteru są w dobrym stanie w związku z tym przewidziano jedynie ich malowanie.

Na ścianach nowoprojektowanych oraz pod ściany wykończone płytkami ceramiczne, a także na części sufitów, gdzie nie przewiduje się sufitów podwieszanych należy wykonać tynki wewnętrzne cementowo-wapienne. Na ścianach, gdzie nie planuje się wykończenia z płytek należy wykonać gładzie.

Powierzchnie tynków malowane farbą lateksową, matową o zwiększonej odporności na szorowanie.

W pomieszczeniach mokrych tj. umywalniach, ustępach i pomieszczeniu porządkowym ściany muszą być pokryte materiałem łatwowymywalnym, nienasiąkliwym, nietoksycznym, odpornym na działanie wilgoci – do wysokości sufitu.

W pomieszczeniach „mokrych”: farba z dodatkami, które zapobiegają rozwojowi pleśni i grzybów

Uwagi:

- wymiary glazury oraz kolor wszystkich ścian, sufitów i okładzin uzgodnić z Zamawiającym,
- zastosować fugi: wodoszczelne, odporne na ścieranie, zabrudzenia powstawanie plam i wykwitów, odporne na rozwój grzybów i pleśni,

- wszystkie miski ustępowe montować na stelażach zabudowanych płytami gk wodoodpornymi
- zmywalność i odporność okładzin ściennych na działanie środków dezynfekcyjnych należy udokumentować
- malowanie farbą min. 2-krotnie, na powierzchni zagruntowanej min 2-krotnie

Powierzchnie ścian i sufitów powinny być gładkie, bez uszkodzeń i szczelin, zabezpieczone przed kondensacją pary oraz wzrostem pleśni. Połączenia ścian i podłogi w miarę możliwości należy wykonać jako zaokrąglone w celu ułatwienia czyszczenia, mycia i dezynfekcji.

Podłoża chłonne zagruntować emulsją gruntującą. Powłoki malarskie wykonać farbą lateksową o podwyższonej odporności na szorowanie.

Podłoże pod farbę zagruntować wodorozcieńczalnym środkiem go gruntowania. Powłoki wykonać w kolorach uzgodnionych z Zamawiającym i Projektantem na etapie wykonawczym.

Narożniki ścian przy głównych traktach komunikacyjnych należy zabezpieczyć przed uszkodzeniami mechanicznymi narożnikami stalowymi podtynkowymi.

Ściany murowane wykończone zaprawą tynkarską zróżnicowaną w zależności od przeznaczenia pomieszczenia:

tynki cementowo wapienne zacierane kat. III.

Ściany powyżej wysokości okładzin

Farba matowa, bezemisyjna farba lateksowa. Klasa 2 odporności na szorowanie na mokro wg EN 13 300.

- Gęstość EN ISO 2811 21,5 g/cm³
- Zawartość części stałych VIQP 033/VILS 001 (Sto intern) 59
- Odczyn pH VIQP 011 (Sto intern) 7,5 8,5
- Odporność na szorowanie na mokro PN EN 13 300 5)
- Zdolność krycia PN EN 13 300 6)
- Stopień bieli CIE 79
- Połysk PN EN 13 300 2,0 3)
- Współczynnik odbicia rozproszonego DIN 5033 9 88 Y
- Gęstość strumienia dyfuzji pary wodnej V PN EN ISO 7783 2 1) 230 290 g/(m²·d)

- Współczynnik dyfuzji pary wodnej sd PN EN ISO 7783 2 1) 0,07 0,102)
- Współczynnik dyfuzji pary wodnej μ 4) PN EN ISO 7783 2 1) 600 90
- Grubość powłoki EN 1062 1 110 130 μm

Ściany poniżej wysokości okładzin

Farba o wysokiej odporności na obciążenia mechaniczne. Klasa 1 odporności na szorowanie na mokro wg EN 13 300.

Odporna na działanie środków dezynfekujących, posiadająca właściwości odkażające.

- Gęstość EN ISO 2811 2 1,36 \pm 0,03 g/cm³ 1)
- Ekwiwalentna grubość warstwy powietrza sd PN EN ISO 7783 2 3) 3,0 2) m
- Wsp. dyfuzji pary wodnej μ 4) PN EN ISO 7783 2 3) 15000 17000
- Gęstość strumienia dyfuzji pary wodnej V PN EN ISO 7783 2 3) 6,6 7,1 g/(m² d)

Farba jedwabście matowa (średni połysk), bezemisyjna. Klasa 2 odporności na szorowanie na mokro wg EN 13 300.

Wymagania dla ścian i sufitów:

-Mechaniczne

1. Odporność na szorowanie na mokro klasa 2 lub wyższa Higieniczne
2. Odporność na środki dezynfekujące
3. Brak oddziaływania na powietrze w pomieszczeniu

Płytki ceramiczne ściennie

Glazura w gatunku I, rektyfikowana.

Płytki ceramiczne ściennie powinny charakteryzować się następującymi parametrami:

- nasiąkliwość po wypaleniu 10-24 %
- wytrzymałość na zginanie nie mniejsza niż 10,0 MPa
- odporność szkliva na pęknięcia włoskowate nie mniej niż 160 st C.
- płytki zostaną zaproponowane przez wykonawcę i zaakceptowane przez Zamawiającego.

c) Sufity podwieszane

Zgodnie z częścią graficzną przewidziano w budynku sufity podwieszane kasetonowe. W obrębie projektowanej części budynku w pomieszczeniach oznaczonych w cz. graficzna przewidziano wykonanie sufitów kasetonowych w siatce 60x60cm.



Sufit kasetonowy



Poglądowe zdjęcia kasetonów opraw oświetleniowych

Zdjęcia mają charakter poglądowy a ich wskazanie ma na celu zobrazowanie przedmiotu zamówienia

d) zabudowa systemowa HPL

Kabiny WC HPL:

- Ścianka z płyty litego laminatu HPL
- Drzwi z płyty litego laminatu HPL
- Stopa(nóżka) z rozetami
- Zawiasy, pochwyt, zamki, gałka, indykator zamknięcia, mechanizm awaryjnego otwierania

Specyfikacja materiałowa:

- wysokość systemu wynosi 2000 mm (w łazience dla dzieci 1500mm) w tym konstrukcja nośna (stopy) do wysokości 150 mm,
- ściany kabin wykonane z płyty HPL grubości 13 mm,
- pionowe okrągłe profile średnicy 40 mm, na pełną wysokość kabin, ze zintegrowanymi profilami drzwiowymi
- stopy aluminiowe lakierowane proszkowo wg. dostępnej kolorystyki RAL (uzgodnić na etapie zamawiania produktu)
- stopy tworzą jednolitą konstrukcję wraz z profilami pionowymi, posiadają rozety mocowane do podłoża za pomocą śrub
- zamontowane trzy zawiasy samozamykające ze stali nierdzewnej
- wyposażenie: gałka niełamiwego nylonu z indykatorem wolne/zajęte i mechanizmem awaryjnego otwierania
- gałka i sygnalizacja zamknięcia wykonane z tworzywa sztucznego
- zawiasy, pochwyt, zamki, zamknięcia ze stali nierdzewnej,



***Poglądowy wygląd kabiny HPL
w pomieszczeniu WC,
Wzór kolorystyczny do ustalenia
na etapie wykonawczym***

*Zdjęcie ma charakter poglądowy,
a ich wskazanie ma na celu
zobrazowanie*

*Ze względu na różnorodność wzorników poszczególnych producentów kolorystykę należy uzgodnić z Projektantem
i Zamawiającym na etapie wykonawczym*

e) osłony grzejnikowe

Na istniejących grzejnikach c.o. w obrębie pomieszczeń objętych opracowaniem przewidziano osłony ochraniające od bezpośredniego kontaktu z elementem grzejnym z płyt MDF. W pomieszczeniu jadalni oraz sali dzieci znajdują się istniejące osłony w dobrym stanie technicznym.

Elementy ażurowe osłon powinny być wykonane tak aby uniemożliwiały wspinanie się.



Poglądowy wygląd osłon grzejnikowych

Zdjęcie ma charakter poglądowy a ich wskazanie ma na celu zobrazowanie przedmiotu zamówienia

Ze względu na różnorodność wzorników poszczególnych producentów kolorystykę należy uzgodnić z Projektantem i Zamawiającym na etapie wykonawczym

f) Rolety okienne

Rolety wewnętrzne okienne przeznaczone do ochrony przeciwsłonecznej oraz regulacji dopływu światła dziennego do pomieszczeń. Rolety wykonane z tkaniny technicznej, odpornej na promieniowanie UV, o właściwościach ograniczających nagrzewanie wnętrza.

Montaż rolet do skrzydeł okiennych– zgodnie z zaleceniami producenta i warunkami technicznymi stolarki.

Mechanizm sterowania ręczny (łańcuszkowy) lub inny równoważny, umożliwiający płynną regulację wysokości rolety.

Kolorystyka do uzgodnienia na etapie realizacji z Inwestorem.

Rolety nie mogą ograniczać funkcjonalności okien ani kolidować z ich otwieraniem.

g) Folie mleczne

Na przeszkleniach okiennych w pomieszczeniu WC przewiduje się zastosowanie folii mlecznej (matowej), samoprzylepnej, przeznaczonej do stosowania wewnętrznego.

Folia zapewniająca ochronę prywatności użytkowników przy jednoczesnym zachowaniu dostępu światła dziennego.

Montaż folii na wewnętrznej powierzchni szyb, na całej powierzchni przeszklenia lub w zakresie zapewniającym wymagany poziom nieprzezierności – zgodnie z dokumentacją projektową.

Folia odporna na wilgoć, łatwa w utrzymaniu czystości, dopuszczona do stosowania w pomieszczeniach sanitarnych.

Kolor: mleczny / matowy, bez wzorów, o jednolitej strukturze.

g) ścianka akustyczna

Ściana mobilna na torze aluminiowym podwieszana do stropu. Panele o szerokości i wysokości dostosowanej otworu w pomieszczeniu Sali zajęć, w której przewiduje się ich montaż. Jeden z modułów wyposażony w drzwi wewnętrzne pojedyncze. Parkowanie w torze z zawieszeniem jednopunktowym lub dwupunktowym. Obsługa manualna.

Panele pełne, dźwiękoszczelne o wysokiej odporności na ogień.

Konkretny system oraz kolorystyka do ustalenia z Zamawiającym i Projektantem na etapie wykonawczym.



Poglądowy wygląd ściany mobilnej akustycznej

*Zdjęcie ma charakter poglądowy a ich wskazanie ma na celu zobrazowanie przedmiotu zamówienia
Ze względu na różnorodność wzorników poszczególnych producentów kolorystykę należy uzgodnić z Projektantem
i Zamawiającym na etapie wykonawczym*

12.2. WYPOSAŻENIE

Wszystkie zaproponowane przez wykonawcę materiały urządzenia, elementy i technologie powinny spełniać wskazane w projekcie parametry techniczne, estetyczne i formalno-prawne, a przed skierowaniem do realizacji powinny być zaakceptowane przez Projektanta, Inspektora nadzoru oraz Inwestora.

Wszystkie urządzenia, materiały, elementy i technologie, powinny posiadać przewidziane prawem i odpowiednimi przepisami dopuszczenia do stosowania w budownictwie, atesty i certyfikaty.

Ze względu na projektowany remont w pomieszczeniach należy zapewnić wyposażenie. Wyposażenie wszystkich pomieszczeń musi posiadać niezbędne atesty i certyfikaty (dokumenty do wglądu służb kontrolnych).

Wszystkie oferowane i dostarczone elementy wyposażenia muszą być wykonane zgodnie z normami dotyczącymi jakości ich wykonania i mieć powierzchnię łatwą do utrzymania czystości i odporną na zarysowania.

Oferent ma obowiązek przekazać próbki wykończenia płyt meblowych oraz ich kolorystykę i uzyskać na ich zastosowanie zgodę Inwestora. Dopuszcza się, za zgodą Zamawiającego, zmianę projektu mebla, bądź zaproponowanie gotowego produktu w podobnym charakterze wizualnym. Oferent może proponować własne rozwiązania technologiczne, najlepsze dla tego rodzaju inwestycji, które umożliwią realizację założeń projektowych w możliwie najwierniejszy i najlepszy sposób.

Wszystkie gniazda elektryczne, do których będą miały dostęp dzieci, należy zabezpieczyć zaślepkami z wysokiej jakości tworzywa sztucznego, pasujących do gniazd z bolcem i bez.

Przybory sanitarne :

Umywalki fajansowe o szerokości nie mniej niż 50 cm z otworem na baterię i przelewem, syfon umywalkowy; półpostument fajansowy.

Baterie umywalkowe mieszające, stojące. Wykonanie: mosiądz chromowany; głowica ceramiczna.

Miski ustępowe fajansowe lejowe, wiszące, z zamkniętym kołnierzem; deski sedesowe twarde z metalowym zawiasem.

Stelaże podtynkowe do WC ze spłuczką podtynkową uruchamianą z przodu; stelaże stalowe, malowane proszkowo; zbiornik z tworzywa sztucznego o poj. nie mniej niż 10 l z izolacją przeciwwilgociową ze styropianu; możliwość ustawienia 2 ilości spłukiwanej wody; spłuczka z zamontowanym zaworem odcinającym i przyłączem Dn15; przyciski spłukujące, podwójne uruchamiane z przodu, umożliwiające wypływ 2 ilości spłukiwanej wody.

przy umywalkach, lustra bezpieczne, klejane w płaszczyźnie płytek.

Pom. Przedsionek WC i WC ogólnodostępny:

Baterie umywalkowe mieszające, stojące. Wykonanie: mosiądz chromowany; głowica ceramiczna.

Miski ustępowe fajansowe lejowe, wiszące, z zamkniętym kołnierzem; deski sedesowe twarde z metalowym zawiasem.

Ciepła woda z indywidualnym termostatycznym ograniczeniem temperatury oraz woda zimna.

Stelaż i spłukiwanie wody w ustępie jak wyżej.

Pom. Pomieszczenie porządkowe:

Szafa wykonana z materiałów odpornych na wilgoć, środki chemiczne oraz uszkodzenia mechaniczne, przystosowana do użytkowania w pomieszczeniach technicznych i sanitarnych.

Szafa wyposażona w:

zlew porządkowy o szerokości ok. 50 cm, wykonany z tworzywa sztucznego lub stali nierdzewnej, odporny na działanie środków czyszczących

baterię stojącą lub ścienną z wylewką umożliwiającą napełnianie wiader,

miejsce do przechowywania akcesoriów porządkowych,

półki lub przestrzeń techniczną umożliwiającą składowanie środków czystości.

W pomieszczeniu przewidziano montaż uchwyty na mopa ściennego

wieszak ścienny przeznaczony do przechowywania sprzętu do sprzątania 5 automatycznych uchwyty oraz haczyków,
montaż na śruby i kołki

Pom. WC dla niepełnosprawnych:

Umywalka fajansowa dla osób niepełnosprawnych, syfon umywalkowy podtynkowy.

Bateria dla niepełnosprawnego mieszająca stojąca - stała, uruchamiana przez naciśnięcie dźwigni w dowolnym kierunku.

Wykonanie: mosiądz chromowany; głowica ceramiczna.

Miska ustępowa fajansowa lejowa dla osób niepełnosprawnych, wisząca, długość 70 cm, z zamkniętym kołnierzem; deska sedesowa twarda dla niepełnosprawnego z metalowym zawiasem; montaż miski na stelażu na wysokości 48 cm.

Stelaż podtynkowy do WC j.w. z dodatkowym trawersem montażowym pod uchwyt dla niepełnosprawnego oraz dodatkowe mocowanie stelaża podtynkowego

Pochwyty dla niepełnosprawnego - materiał stal nierdzewna, gładka, polerowana; średnica $\varnothing 32$; poręcz stała ścienna łukowa L=80cm i uchylna prosta L+80cm przy misce ustępowej oraz dwie poręcze proste uchylne L=60cm przy umywalce.

Lustro uchylne wiszące przeznaczone dla osób niepełnosprawnych.

Ciepła woda z indywidualnym termostatycznym ograniczeniem temperatury oraz woda zimna.

Pozostałe elementy wyposażenia wg. zestawienia kosztorysowego.

12.3. INSTALACJE ELEKTRYCZNE

Projektuje się:

- wykonanie nowej instalacji wodociągowej i kanalizacji sanitarnej z podłączeniem do istniejącej instalacji projektowanych pomieszczeń higieniczno-sanitarnych: łazienek, pomieszczeń WC, WC dla niepełnosprawnych oraz pomieszczenia porządkowego,
- wykonanie instalacji wentylacji mechanicznej wyciągowej i nawiewnej wraz z częściową zabudową z płyt g-k w sali zabaw, jadalni, pom. biurowym i magazynowym lub kasetonów w pomieszczeniach higieniczno-sanitarnych, porządkowym, WC i szatni,
- montaż klimatyzatorów jednostek typu split, w sali zabaw, jadalni oraz pomieszczeniu biurowym,
- założenie białego montaż w pomieszczeniach higienicznosanitarnych:
 - demontaż istniejącego białego montażu
 - montaż kabin WC w systemie HPL z miskami ustępowymi z zabudową podtynkową na pełną wysokość ściany,
 - montaż umywalek wraz z bateriami,
 - montaż zlewu do mycia nocników,
 - montaż brodzika z zestawem ściennym prysznicowym,
 - przewijak stały do przewijania dzieci,
 - regał na nocniki oraz odpowiednia ilość nocników,
 - montaż szafy porządkowej wyposażonej w zlew porządkowy oraz w zamek i zabezpieczonej przed dostępem dzieci,
 - założenie białego montażu w WC dla osób niepełnosprawnych dostosowanego do potrzeb tych osób – specjalna miska ustępowa oraz umywalka o odpowiednich parametrach, bateria z wydłużonym uchwytem ułatwiającym korzystanie
 - montaż instalacji grzejnikowej w nowych pomieszczeniach i wymiana na nowe, w pomieszczeniach dostępnych dla dzieci należy przewidzieć wykonanie osłon grzejnikowych z mdf

Prace przeprowadzić zgodnie z projektem branżowym zawartym w projekcie technicznym, będącym integralną częścią projektu budowlanego.

12.4. INSTALACJE SANITARNE

Projektuje się:

- demontaż oświetlenia w pomieszczeniach objętych opracowaniem,
- wykonanie nowych instalacji oświetleniowych i instalacji gniazd wtykowych w pomieszczeniach pomieszczeń higieniczno-sanitarnych, szatni, w pomieszczeniu biurowym i magazynowym na kondygnacji niższej przewidziana wymiana opraw oświetleniowych oraz drobnego osprzętu elektrycznego,
- instalacja przyzywowa w pomieszczeniu WC dla osób niepełnosprawnych,
- zasilanie dla wentylacji pomieszczeń

Prace przeprowadzić zgodnie z projektem branżowym zawartym w projekcie technicznym, będącym integralną częścią projektu budowlanego.

9. OCHRONA PRZECIWOŻAROWA

Podstawy prawne:

- **[1]** rozporządzenie Ministra Infrastruktury z dnia 12 kwietnia 2002 r. w sprawie warunków technicznych, jakim powinny odpowiadać budynki i ich usytuowanie (Dz. U. z 2022 r., poz. 1225 ze zm.).
- **[2]** rozporządzenie Ministra Spraw Wewnętrznych i Administracji z dnia 07 czerwca 2010 r. w sprawie ochrony przeciwpożarowej budynków, innych obiektów budowlanych i terenów (Dz. U. z 2023 r., poz. 822).
- **[3]** rozporządzenie Ministra Spraw Wewnętrznych i Administracji z dnia 24 lipca 2009 r. w sprawie przeciwpożarowego zaopatrzenia w wodę oraz dróg pożarowych (Dz. U. 2009 Nr 124, poz. 1030),
- **[4]** rozporządzenie Ministra Spraw Wewnętrznych i Administracji z dnia 5 sierpnia 2023 r. w sprawie uzgadniania projektu zagospodarowania działki lub terenu, projektu architektoniczno-budowlanego, projektu technicznego oraz projektu urządzenia przeciwpożarowego pod względem zgodności z wymaganiami ochrony przeciwpożarowej (Dz. U. z 2023, poz. 1563),
- Polskie normy tematycznie związane z zakresem opracowania.

Uwaga - dot. warunków ochrony przeciwpożarowej:

- a) Wymiary podawane zgodnie z wymaganiami rozporządzenia [1] należy rozumieć, jako uzyskane po wykończeniu elementów budynku, a w odniesieniu do wymiarów okiennych i drzwiowych jako wymiary w świetle ościeżnicy. Jako szerokość użytkową schodów (biegów i spoczników) należy rozumieć szerokość w świetle poręczy (pochwyty) - nie może być pomniejszana przez urządzenia i elementy budynku, jak grzejniki, tablice rozdzielcze itp.
- b) Na dzień odbioru budynku przez PSP należy przygotować projekty budowlane oraz dokumenty dopuszczające materiały, urządzenia i elementy budynku do stosowania w ochronie przeciwpożarowej (aprobaty techniczne, certyfikaty zgodności) oraz protokoły zawierające wyniki badań stanu technicznego instalacji użytkowych i urządzeń przeciwpożarowych, w szczególności instalacji elektrycznej, odgromowej, natężenia oświetlenia ewakuacyjnego, ciśnienia i wydajności hydrantów oraz instrukcję bezpieczeństwa pożarowego (zgodnie z par. 3 ust. 1 i § 6 rozporządzenia [2]), a także Dziennik budowy i wymagane prawem budowlanym oświadczenia Kierownika Budowy.
- c) Wszystkie elementy budowlane, które charakteryzują się nośnością, szczelnością i izolacyjnością ogniową (R, E, I) powinny być wykonywane jako rozwiązania systemowe oferowane przez ich producentów zgodnie z aktualnymi świadectwami dopuszczenia dot. ich odporności na działanie ognia i stopnia rozprzestrzeniania ognia.
- d) Wszystkie elementy budowlane, które charakteryzują się nośnością, szczelnością i izolacyjnością ogniową (R, E, I) powinny być wykonywane jako rozwiązania systemowe oferowane przez ich producentów zgodnie z aktualnymi świadectwami dopuszczenia dot. ich odporności na działanie ognia i stopnia rozprzestrzeniania ognia.

Istniejący obiekt, objęty opracowaniem, mieści się w grupie budynków niskich (N) i z uwagi na przeznaczenie i sposób użytkowania jest sklasyfikowany jako **ZL II**.

Dla tego typu obiektu została określona przepisami wymagana klasa "C" odporności ogniowej. Elementy budynku takie jak konstrukcja nośna, konstrukcja dachu, stropów, ścian zewnętrznych i wewnętrznych, przekrycie dachu są zgodne z wymaganymi parametrami odporności ogniowej elementów dla klasy "C".

Projektowany zakres inwestycji nie obejmuje zmian w zakresie ochrony przeciwpożarowej budynków i warunków ewakuacji w budynku.

BEZPIECZEŃSTWO I HIGIENA PRACY

W projektowanym budynku stosowane będą przepisy BHP zawarte w rozporządzeniu Ministra Pracy i Polityki Socjalnej z dnia 26 września 1997r. w sprawie ogólnych przepisów bezpieczeństwa i higieny pracy (Dz. U. z 2011. Poz. 1034) dotyczących zapewnienia pracownikom odpowiednich warunków socjalnych i sanitarnych, sposobu wykończenia pomieszczeń. Pracownicy powinni być przeszkoleni w zakresie przepisów BHP obowiązujących dla wyznaczonych stanowisk pracy.

Uwagi końcowe

Roboty budowlane powinny być wykonywane zgodnie z zasadami wiedzy technicznej pod nadzorem osoby posiadającej odpowiednie uprawnienia budowlane. Wszystkie prace budowlane i montażowe należy prowadzić zgodnie z niniejszym projektem i obowiązującymi przepisami Prawa Budowlanego.

Zastosowane materiały budowlane powinny:

- odpowiadać Polskim Normom
- posiadać wymagane prawem udokumentowane aprobaty techniczne, certyfikaty i dopuszczenia do stosowania w budownictwie
- wszystkie elementy drewniane powinny być zabezpieczone do NRO,
- zapewniać bezpieczeństwo, zastosowane materiały powinny być to wyroby trwałe, niemożliwe do zdemontowania przez osoby nieuprawnione, bez nawierzchni, krawędzi stanowiących niebezpieczeństwo dla użytkowników, materiały nie wydzielające szkodliwych substancji, oparów itd.
- umożliwiać utrzymania higieny i być łatwe do utrzymania czystości
- stosować materiały, wyroby i elementy budowlane odporne lub uodpornione na zagrzybenie i inne formy biodegradacji, odpowiednio do stopnia zagrożenia korozją biologiczną

W sprawach wątpliwych należy kontaktować się z Projektantem lub doradcami technicznymi poszczególnych systemów.

Opracowali branża	Projektant	Uprawnienia	Data	Podpis
Projektant: Architektura:	mgr inż. arch. Rafał Wesółowski	221/LBOKK/2017	grudzień 2025	

RZUT PARTERU, skala 1:100

TABELA 1 – ZESTAWIENIE POMIESZCZEŃ

ZESTAWIENIE POWIERZCHNI			
NR	POM	POSADZKA	POW
1.01	Wiatrołap	Wiatrołap	4.12
1.02	Klatka schodowa	Wiatrołap	17.00
1.03	Maszynownia	Płytki ceramiczne	8.00
1.04	Klatka schodowa	Wiatrołap	13.32
1.05	Korytarz	Panele podłogowe	5.40
1.06	Pom. magazynowe	Panele podłogowe	10.96
1.07	Pomieszczenie biurowe	Panele podłogowe	14.06
RAZEM POWIERZCHNIA UŻYTKOWA			72.86

LEGENDA

	wyburzenia/rozbiórki		kierunek napływu świeżego powietrza pod drzwiami
	ściany działowe z płyt g-k na ruszcie		montaż drzwi lub wewnętrznych zgodnie z zestawieniem stolarki
	ściana istniejąca		samozamykacz
			hydrant przeciwpożarowy

przejścia instalacji sanitarnych i elektrycznych, montaż skrzynek, rewizji itd wg. opracowań branżowych zawartych w projekcie technicznym



RAW PROJEKT

RAFAŁ WESOŁOWSKI

PRACOWNIA ARCHITEKTURY

ul. Lubelska 28

24-300 Opole Lub

tel. 667-865-337

r.wesolowski01@gmail.com

Nazwa obiektu:
REMONT KLUBU DZIECIĘCEGO

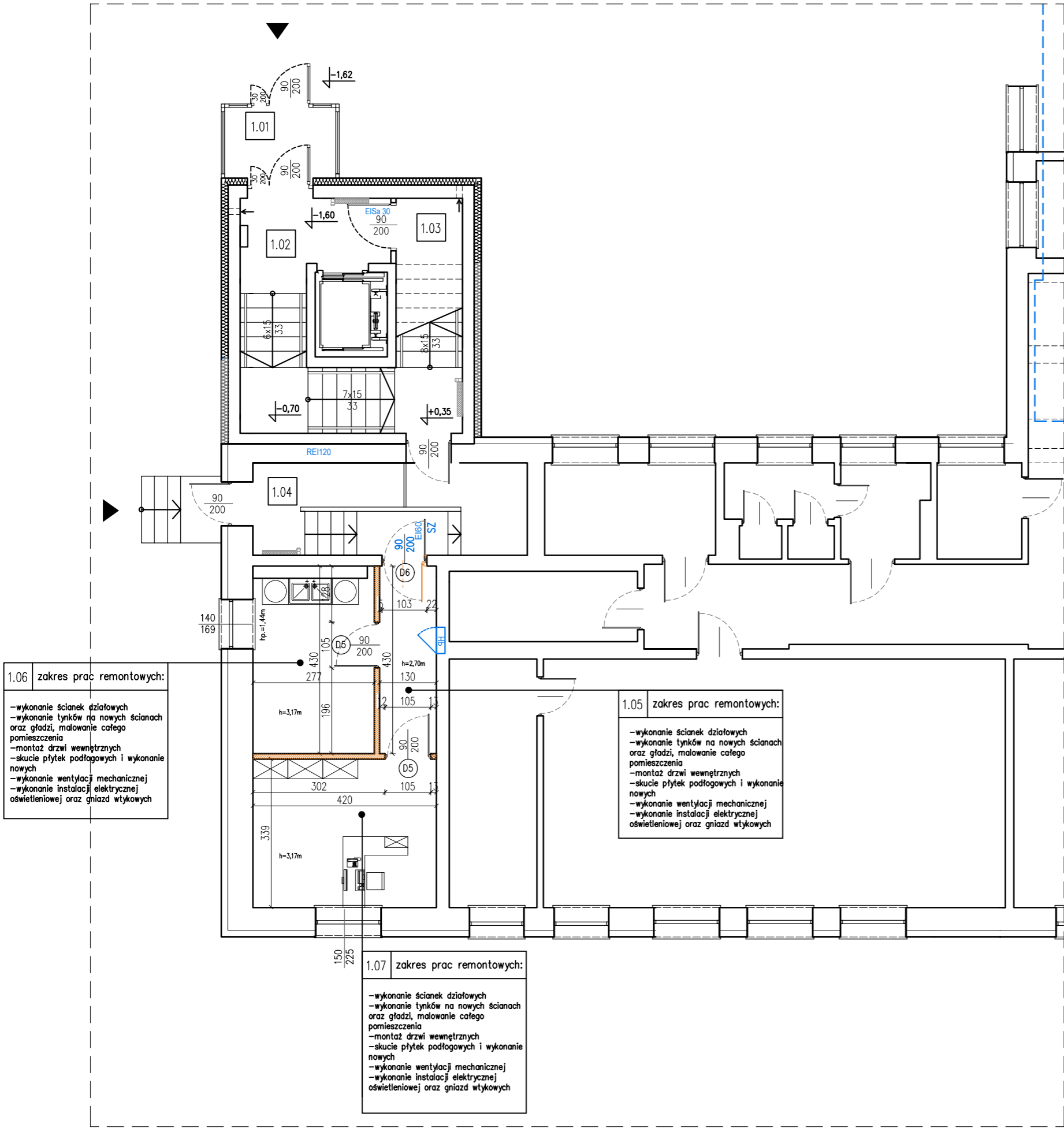
Tytuł rysunku: RZUT PARTERU	Adres obiektu: Piotrków Pierwszy 105 23-114 Jabłonna Dz. nr ew.: 917/3 obr. 09-Piotrków Pierwszy jedd. ewid. 060906_2-Jabłonna	Rys. A-1
		Skala: 1:100

Inwestor:
Gmina Jabłonna
Jabłonna-Majątek 22
23-114 Jabłonna-Majątek

STADIUM: PROJEKT BUDOWLANY

BRANŻA: ARCHITEKTURA

Projektant: mgr inż. arch. Rafał Wesołowski uprawnienia do projektowania bez ograniczeń w specjalności architektonicznej: 221/LBOKK/2017	Podpis:	
	Data:	12.2025



1.06 zakres prac remontowych:
-wykonanie ścianek działowych
-wykonanie tynków na nowych ścianach oraz gładzi, malowanie całego pomieszczenia
-montaż drzwi wewnętrznych
-skucie płytek podłogowych i wykonanie nowych
-wykonanie wentylacji mechanicznej
-wykonanie instalacji elektrycznej oświetleniowej oraz gniazd wtykowych

1.05 zakres prac remontowych:
-wykonanie ścianek działowych
-wykonanie tynków na nowych ścianach oraz gładzi, malowanie całego pomieszczenia
-montaż drzwi wewnętrznych
-skucie płytek podłogowych i wykonanie nowych
-wykonanie wentylacji mechanicznej
-wykonanie instalacji elektrycznej oświetleniowej oraz gniazd wtykowych

1.07 zakres prac remontowych:
-wykonanie ścianek działowych
-wykonanie tynków na nowych ścianach oraz gładzi, malowanie całego pomieszczenia
-montaż drzwi wewnętrznych
-skucie płytek podłogowych i wykonanie nowych
-wykonanie wentylacji mechanicznej
-wykonanie instalacji elektrycznej oświetleniowej oraz gniazd wtykowych

RZUT PIĘTRA I, skala 1:100

TABELA 1 – ZESTAWIENIE POMIESZCZEŃ

ZESTAWIENIE POWIERZCHNI			
NR	POM	POSADZKA	POW
2.01	Klatka schodowa	Płytki ceramiczne	27.38
2.02	Korytarz	Płytki ceramiczne	8.58
2.03	pomieszczenie porządkowe+magazyn	Płytki ceramiczne	4.25
2.04	Rozdzielnia	Płytki ceramiczne	4.48
2.05	Zmywalnia	Płytki ceramiczne	2.87
2.06	Jadalnia	Panele podłogowe	17.36
2.07	Szatnia dla dzieci	Płytki ceramiczne	14.25
2.08	WC dla niepełnosprawnych	Płytki ceramiczne	7.47
2.09	Sala	Wykładzina antypoślizgowa	72.71
2.10	Łazienka dla dzieci	Płytki ceramiczne	13.97
2.11	Przedśionek WC	Płytki ceramiczne	7.29
2.12	WC dla pracowników	Płytki ceramiczne	9.23
RAZEM POWIERZCHNIA UŻYTKOWA			214.62

LEGENDA

	wyburzenia/rozbiórki		nawiewniki okienne higrosterowane
	projektowane ściany gr. 12–24cm zamurowania otworów		kierunek napływu świeżego powietrza pod drzwiami
	ściana istniejąca		montaż drzwi lub wewnętrznych zgodnie z zestawieniem stolarki
	istniejący grzejnik z projektowaną osłoną		SZ samozamykacz
	istniejący grzejnik z istniejącą osłoną		hydrant przeciwpożarowy

przejęcia instalacji sanitarnych i elektrycznych, montaż skrzynek, rewizji itd wg. opracowań branżowych zawartych w projekcie technicznym

	RAW PROJEKT RAFAŁ WESOŁOWSKI PRACOWNIA ARCHITEKTURY	ul. Lubelska 28 24-300 Opole Lub tel. 667-865-337 r.wesolowski01@gmail.com
--	--	---

Nazwa obiektu:

REMONT KLUBU DZIECIĘCEGO

Tytuł rysunku:	Adres obiektu: Piotrków Pierwszy 105 23-114 Jabłonna Dz. nr ew.: 917/3 obr. 09-Piotrków Pierwszy jedn. ewid. 060906_2- Jabłonna	Rys. A-2 Skala: 1:100
----------------	---	--

Inwestor:
Gmina Jabłonna
Jabłonna-Majątek 22
23-114 Jabłonna-Majątek

STADIUM: PROJEKT BUDOWLANY

BRANŻA: ARCHITEKTURA

Projektant: mgr inż. arch. Rafał Wesołowski uprawnienia do projektowania bez ograniczeń w specjalności architektonicznej: 221/LBOKK/2017	Podpis: Data: 12.2025
--	------------------------------

2.03 zakres prac remontowych:

- skucie starych płytek podłogowych, wykonanie warstwy wyrównawczej i ułożenie nowych płytek
- demontaż starego wyposażenia
- wymiana drzwi wewnętrznych
- skucie płytek podłogowych i wykonanie nowych
- wykonanie sufitu podwieszanego kasetonowego
- wykonanie instalacji wodkan, wentylacji mechanicznej
- wykonanie instalacji elektrycznej oświetleniowej oraz gniazd wtykowych
- montaż wyposażenia
- oklejenie okien folią mleczną
- wymiana parapetu wewnętrznego

2.07 zakres prac remontowych:

- rozbiórka części ścian działowych, wykonanie nowych ścian działowych, zamurowanie starych otworów
- skucie starych płytek podłogowych, wykonanie warstwy wyrównawczej i ułożenie nowych płytek
- demontaż starego wyposażenia
- wykonanie tynków na nowych ścianach, przetarcie istniejących tynków, wykonanie gładzi i malowanie ścian sali
- montaż drzwi w ścianie działowej
- wykonanie sufitu podwieszanego kasetonowego
- wykonanie instalacji wodkan, wentylacji mechanicznej
- wykonanie instalacji elektrycznej oświetleniowej oraz gniazd wtykowych
- montaż wyposażenia
- wymiana parapetu wewnętrznego

2.12 zakres prac remontowych:

- rozbiórka części ścian działowych, wykonanie nowych ścian działowych, zamurowanie starych otworów
- skucie starych płytek podłogowych, wykonanie warstwy wyrównawczej i ułożenie nowych płytek
- demontaż starego wyposażenia
- wykonanie tynków na nowych ścianach, ułożenie płytek ściennych na pełnią wysokość pomieszczenia
- montaż drzwi w ścianie działowej
- wykonanie sufitu podwieszanego kasetonowego
- wykonanie instalacji wodkan, wentylacji mechanicznej
- wykonanie instalacji elektrycznej oświetleniowej oraz gniazd wtykowych
- montaż wyposażenia
- oklejenie okien folią mleczną
- wymiana parapetu wewnętrznego

2.11 zakres prac remontowych:

- rozbiórka części ścian działowych, wykonanie nowych ścian działowych, zamurowanie starych otworów
- skucie starych płytek podłogowych, wykonanie warstwy wyrównawczej i ułożenie nowych płytek
- wykonanie tynków na nowych ścianach, ułożenie płytek ściennych na pełnią wysokość pomieszczenia
- montaż drzwi w ścianie działowej
- wykonanie sufitu podwieszanego kasetonowego
- wykonanie instalacji wodkan, wentylacji mechanicznej
- wykonanie instalacji elektrycznej oświetleniowej oraz gniazd wtykowych
- montaż wyposażenia
- oklejenie okien folią mleczną
- wymiana parapetu wewnętrznego

2.10 zakres prac remontowych:

- adaptacja pomieszczenia na łazienkę dla dzieci
- wykonanie warstwy wyrównawczej, ułożenie płytek podłogowych
- wykonanie tynków na nowych ścianach, ułożenie płytek ściennych na pełnią wysokość pomieszczenia
- montaż drzwi w ścianie działowej
- wykonanie sufitu podwieszanego kasetonowego
- wykonanie instalacji wodkan, wentylacji mechanicznej
- wykonanie instalacji elektrycznej oświetleniowej oraz gniazd wtykowych
- montaż wyposażenia

2.09 zakres prac remontowych:

- wymiana warstwy wykończeniowej posadzki-ułożenie wykładziny akustycznej na podłogę
- przetarcie istniejących tynków, wykonanie gładzi i malowanie ścian sali
- montaż stolarki drzwiowej w ścianie działowej

2.08 zakres prac remontowych:

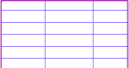
- adaptacja pomieszczenia na WC
- skucie starych płytek podłogowych, wykonanie warstwy wyrównawczej i ułożenie nowych płytek
- wykonanie tynków na nowych ścianach, ułożenie płytek ściennych na pełnią wysokość pomieszczenia
- montaż drzwi w ścianie działowej
- wykonanie sufitu podwieszanego kasetonowego
- wykonanie instalacji wodkan, wentylacji mechanicznej
- wykonanie instalacji elektrycznej oświetleniowej oraz gniazd wtykowych
- montaż wyposażenia

zakres prac remontowych: 2.02

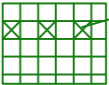
- remont pomieszczenia przetarcie istniejących tynków, wykonanie gładzi i malowanie ścian
- wykonanie tynków na nowych ścianach
- wymiana drzwi do pomieszczeń

RZUT PARTERU, skala 1:100
SCHEMAT WYKOŃCZENIA SUFITÓW

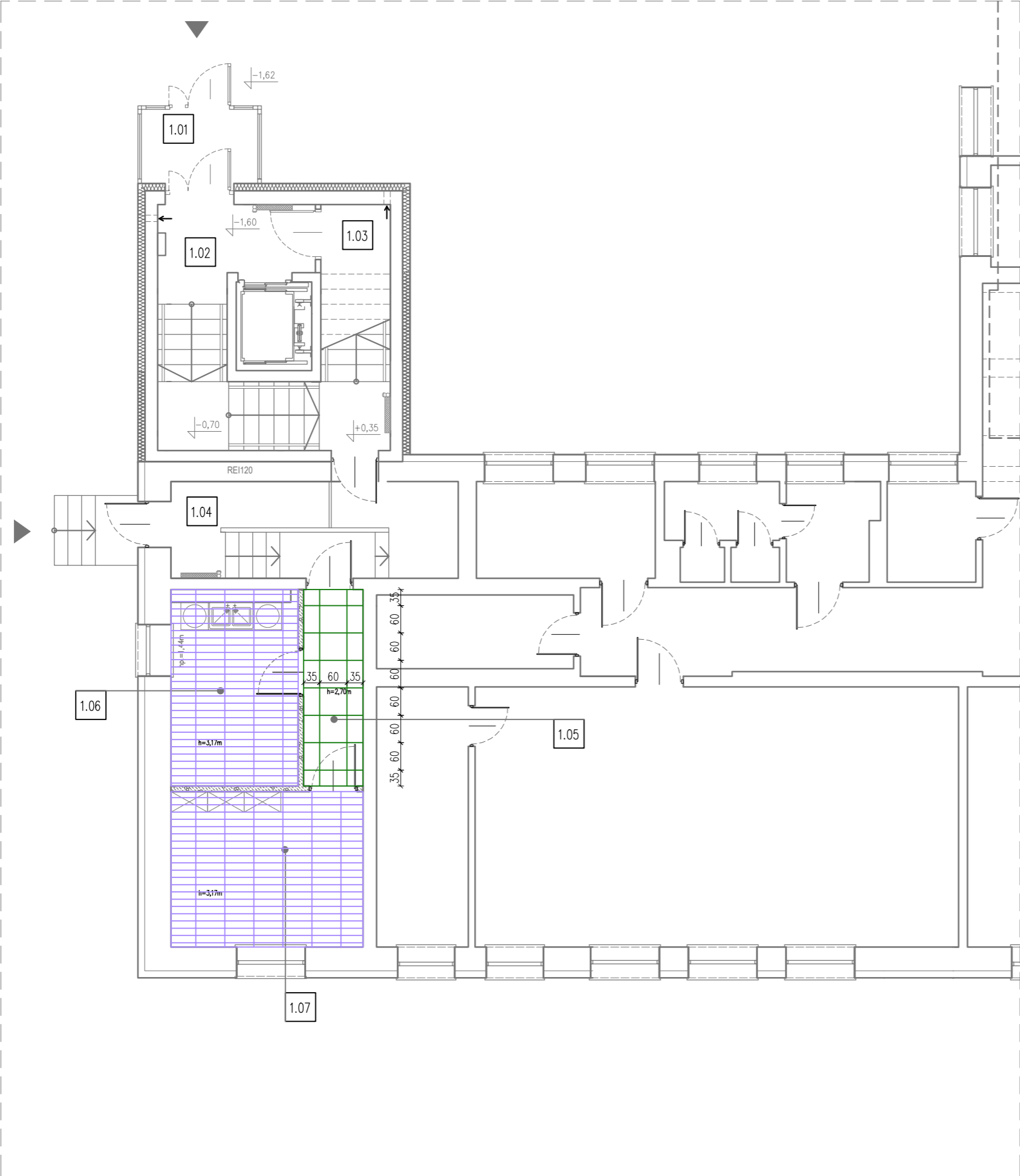
LEGENDA



istniejące wykończenie sufitu tynkiem cementowo-wapiennym, przetarcie tynku + malowanie farbą



panel sufitowy LED kasetonowy
SUFIT PODWIESZANY KASETONOWY





RAWE PROJEKT
RAFAŁ WESOŁOWSKI
PRACOWNIA
ARCHITEKTURY

ul. Lubelska 28
24-300 Opole Lub
tel. 667-865-337
r.wesolowski01@gmail.com

Nazwa obiektu:

REMONT KLUBU DZIECIĘCEGO

Tytuł rysunku: RZUT PARTERU SCHEMAT ROZMIESZCZENIA SUFITÓW	Adres obiektu: Piotrków Pierwszy 105 23-114 Jabłonna Dz. nr ew.: 917/3 obr. 09-Piotrków Pierwszy jedn. ewid. 060906_2- Jabłonna	Rys. A-3
		Skala: 1:100

Inwestor:

Gmina Jabłonna
Jabłonna-Majątek 22
23-114 Jabłonna-Majątek

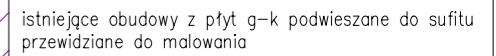
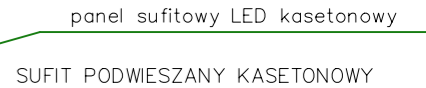
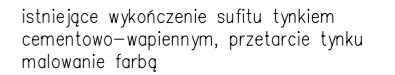
STADIUM: PROJEKT BUDOWLANY

BRANŻA: ARCHITEKTURA

Projektant: mgr inż. arch. Rafał Wesołowski uprawnienia do projektowania bez ograniczeń w specjalności architektonicznej: 221/LBOKK/2017	Podpis:	
	Data:	12.2025



LEGENDA



Nazwa obiektu:

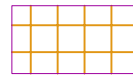
Skala:
1:100

Data:	12.2025
-------	---------

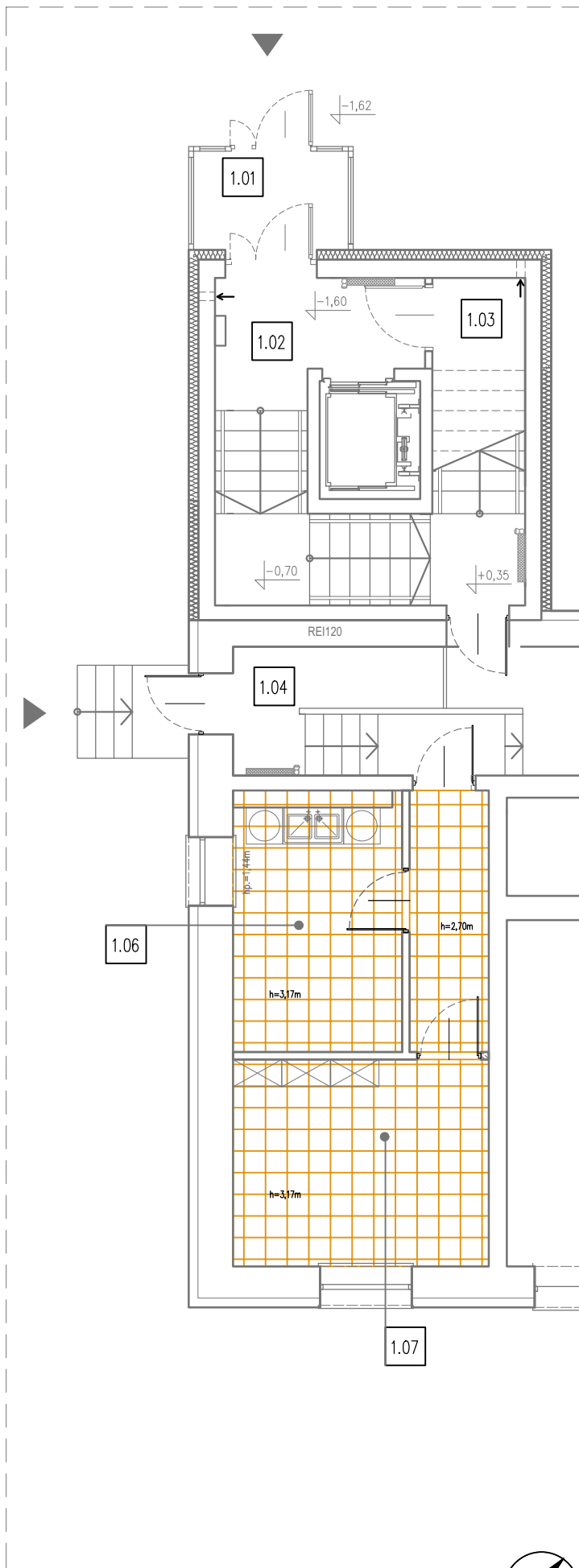
RZUT PARTERU, skala 1:100

SCHEMAT WYKOŃCZENIA POSADZEK

LEGENDA



istniejąca posadzka przeznaczona do zachowania



RAW PROJEKT
RAFAŁ WESOŁOWSKI
▪ PRACOWNIA ▪
ARCHITEKTURY

ul. Lubelska 28
24-300 Opole Lub
tel. 667-865-337
r.wesolowski01@gmail.com

Nazwa obiektu:

REMONT KLUBU DZIECIĘCEGO

Tytuł rysunku:

RZUT PARTERU
SCHEMAT
ROZMIESZCZENIA
POSADZEK

Adres obiektu:

Piotrków Pierwszy 105
23-114 Jabłonna
Dz. nr ew.: 917/3
obr. 09-Piotrków Pierwszy
jedn. ewid. 060906_2-
Jabłonna

Rys.

A-5

Skala:

1:100

Inwestor:

Gmina Jabłonna
Jabłonna-Majątek 22
23-114 Jabłonna-Majątek

STADIUM: PROJEKT BUDOWLANY

BRANŻA: ARCHITEKTURA

Projektant:

mgr inż. arch.

Rafał Wesołowski

uprawnienia do projektowania bez ograniczeń

w specjalności architektonicznej: 221/LBOKK/2017

Podpis:

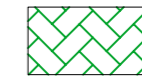
Data:

12.2025

RZUT PIĘTRA I, skala 1:100

SCHEMAT WYKOŃCZENIA POSADZEK

LEGENDA



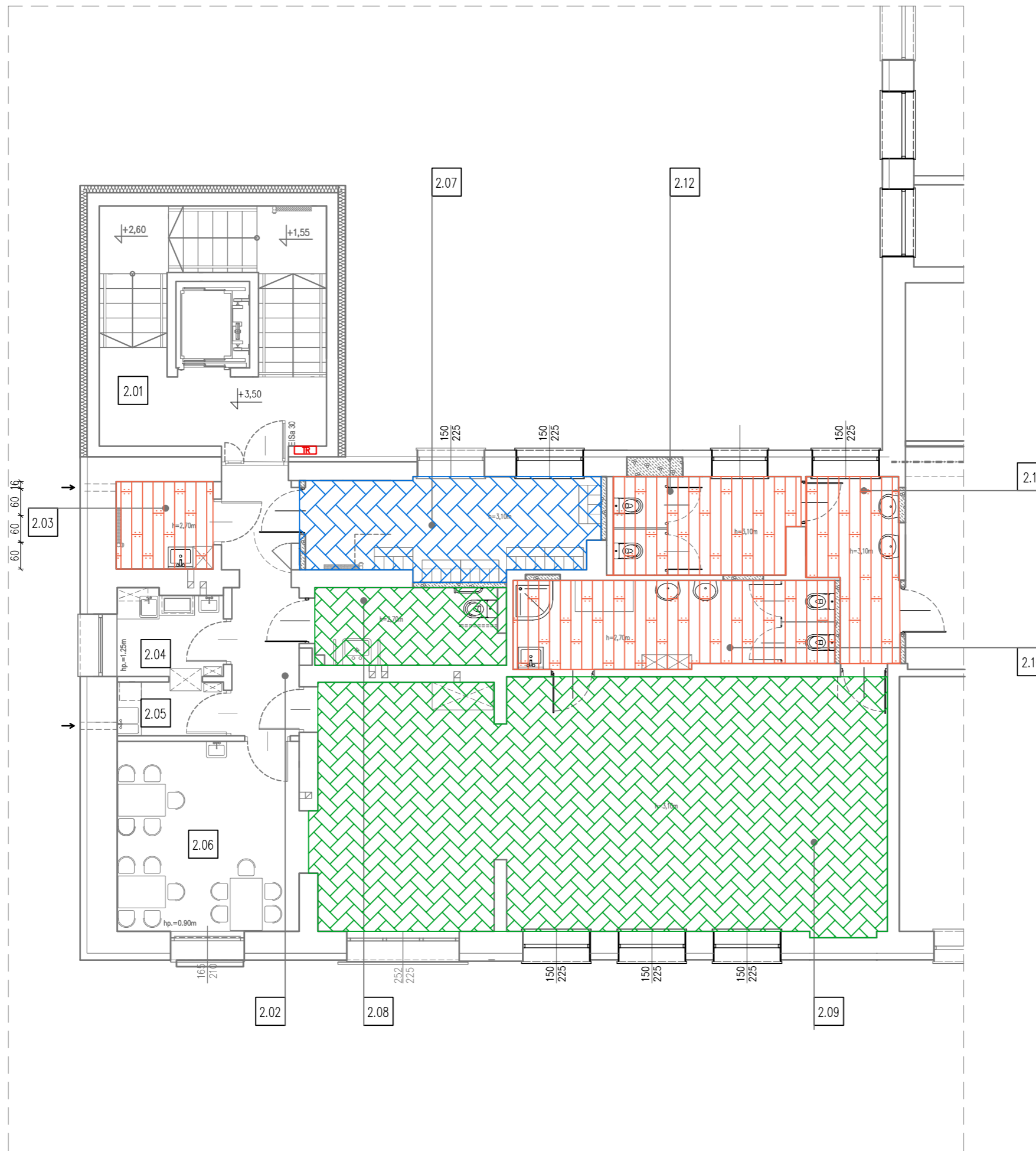
WYKŁADZINA AKUSTYCZNA



PŁYTKI CERAMICZNE
IMITACJA DREWNA



PŁYTKI CERAMICZNE
IMITACJA LASTRYKO



	RAW PROJEKT	ul. Lubelska 28 24-300 Opole Lub tel. 667-865-337 r.wesolowski01@gmail.com
	RAFAŁ WESOŁOWSKI PRACOWNIA ARCHITEKTURY	

Nazwa obiektu:

REMONT KLUBU DZIECIĘCEGO

Tytuł rysunku: RZUT PIĘTRA I SCHEMAT ROZMIESZCZENIA POSADZEK	Adres obiektu: Piotrków Pierwszy 105 23-114 Jabłonna Dz. nr ew.: 917/3 obr. 09-Piotrków Pierwszy jedn. ewid. 060906_2- Jabłonna	Rys. A-6 Skala: 1:100
--	---	--

Inwestor: **Gmina Jabłonna
Jabłonna-Majątek 22
23-114 Jabłonna-Majątek**

STADIUM: PROJEKT BUDOWLANY

BRANŻA: ARCHITEKTURA

Projektant: mgr inż. arch. Rafał Wesołowski uprawnienia do projektowania bez ograniczeń w specjalności architektonicznej: 221/LBOKK/2017	Podpis:
Data:	12.2025



RZUT PARTERU, skala 1:100

SCHEMAT WYKOŃCZENIA POSADZEK

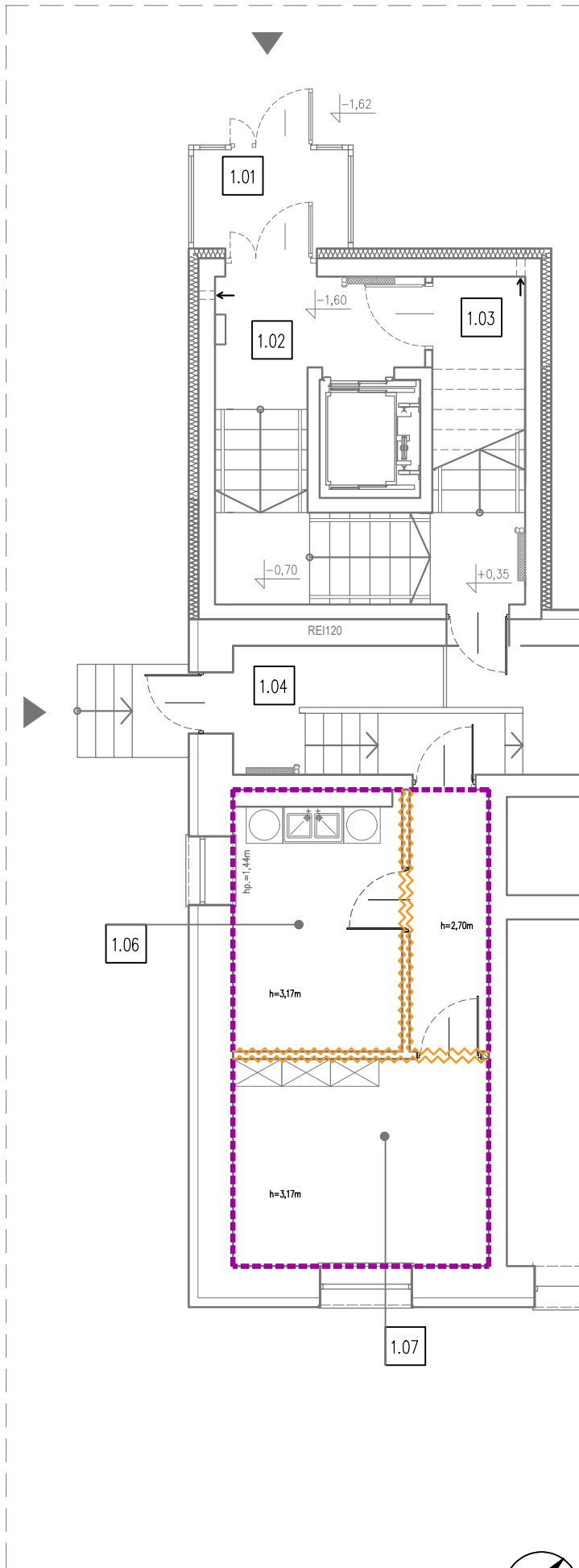
LEGENDA



płyty g-k ściennie na ruszcie malowane farbą



tynek istniejący przetarty lub nowy, wykonanie gładzi i malowanie farbą lateksową



RAW PROJEKT
RAFAŁ WESOŁOWSKI
PRACOWNIA
ARCHITEKTURY

ul. Lubelska 28
24-300 Opole Lub
tel. 667-865-337
r.wesolowski01@gmail.com

Nazwa obiektu:

REMONT KLUBU DZIECIĘCEGO

Tytuł rysunku:

RZUT PARTERU
SCHEMAT
ROZMIESZCZENIA
POSADZEK

Adres obiektu:

Piotrków Pierwszy 105
23-114 Jabłonna
Dz. nr ew.: 917/3
obr. 09-Piotrków Pierwszy
jedn. ewid. 060906_2-
Jabłonna

Rys.

A-7

Skala:

1:100

Inwestor:

Gmina Jabłonna
Jabłonna-Majątek 22
23-114 Jabłonna-Majątek

STADIUM: PROJEKT BUDOWLANY

BRANŻA: ARCHITEKTURA

Projektant:

mgr inż. arch.

Rafał Wesołowski

uprawnienia do projektowania bez ograniczeń

w specjalności architektonicznej: 221/LBOKK/2017

Podpis:





Data:

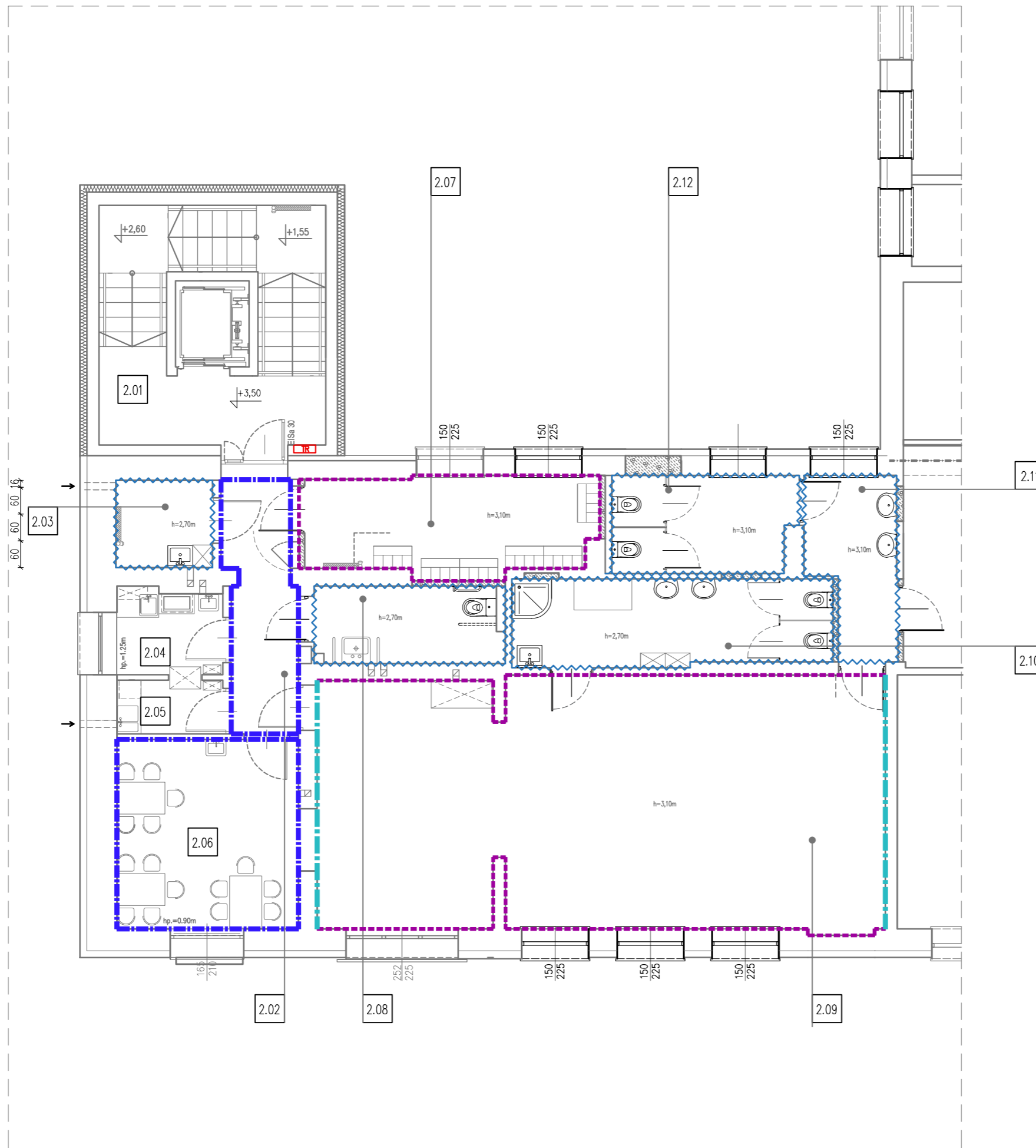
12.2025

RZUT PIĘTRA I, skala 1:100

SCHEMAT WYKOŃCZENIA POSADZEK

LEGENDA

-  tynk istniejący przetarty lub nowy, wykonanie gładzi i malowanie farbą lateksową
-  płytki ceramiczne ściennie o wym. cm 60x60cm do pełnej wysokości pomieszczenia
płytki lastryko
-  fototapeta na pełną wysokość ściany
wzór do uzgodnienia na etapie wykonawczym
-  wykonanie gładzi i malowanie farbą lateksową



	RAW PROJEKT	ul. Lubelska 28 24-300 Opole Lub tel. 667-865-337 r.wesolowski01@gmail.com
	RAFAŁ WESOŁOWSKI • PRACOWNIA • ARCHITEKTURY	

Nazwa obiektu:

REMONT KLUBU DZIECIĘCEGO

Tytuł rysunku: RZUT PIĘTRA I SCHEMAT ROZMIESZCZENIA POSADZEK	Adres obiektu: Piotrków Pierwszy 105 23-114 Jabłonna Dz. nr ew.: 917/3 obr. 09-Piotrków Pierwszy jedn. ewid. 060906_2- Jabłonna	Rys. A-8 Skala: 1:100
--	---	--

Inwestor:
**Gmina Jabłonna
Jabłonna-Majątek 22
23-114 Jabłonna-Majątek**

STADIUM: PROJEKT BUDOWLANY

BRANŻA: ARCHITEKTURA

Projektant: mgr inż. arch. Rafał Wesołowski uprawnienia do projektowania bez ograniczeń w specjalności architektonicznej: 221/LBOKK/2017	Podpis:
Data:	12.2025



ZESTAWIENIE STOLARKI WEWNĘTRZNEJ, skala 1:100

OZNACZENIE	D1	D2	D3	D4	D5	D6
SCHEMAT						
So (szerokość otworu w świetle muru)	105	105	105	90	105	105
Ho (wysokość otworu w świetle muru)	210	210	210	210	210	210
S (szerokość skrzydeł drzwiowych)	90	90	90	80	90	90
Ho (wysokość skrzydeł drzwiowych)	200	200	200	200	200	200
ILOŚĆ SZT. L/P	PIWNICA	-	-	-	2	1
	PARTER	1	1	3	0	1
RAZEM ILOŚĆ SZT. /POWIERZCHNIA	1/1,80m²	1/1,80m²	3/5,40m²	1/1,60m²	2/4,00m²	2/3,60m²
MATERIAŁ	PŁYTOWE	PŁYTOWE	PŁYTOWE	PŁYTOWE	PŁYTOWE	PŁYTOWE
KLASA ODPORNOŚCI OGNIOWEJ	-	-	-	-	-	EI60
UWAGI	<ul style="list-style-type: none">- drzwi wewnętrzne, jednoskrzydłowe- konstrukcja drewniana płytowa laminowana okładziną drewnopodobną lub fornirowaną,- drzwi wyposażone w samozamykacz- ościeżnica stalowa regulowana	<ul style="list-style-type: none">- drzwi wewnętrzne, jednoskrzydłowe- konstrukcja drewniana płytowa laminowana okładziną drewnopodobną lub fornirowaną,- drzwi wyposażone w samozamykacz- drzwi z kratką wentylacyjną (lub podcięciem) o sumarycznym przekroju otworów nie mniejszym niż 0,022m²- ościeżnica stalowa regulowana- drzwi wyposażone w zamek i komplet kluczy	<ul style="list-style-type: none">- drzwi wewnętrzne, jednoskrzydłowe- konstrukcja drewniana płytowa laminowana okładziną drewnopodobną lub fornirowaną,- drzwi wyposażone w samozamykacz- drzwi z kratką wentylacyjną (lub podcięciem) o sumarycznym przekroju otworów nie mniejszym niż 0,022m²- ościeżnica stalowa regulowana- drzwi wyposażone w zamek i komplet kluczy	<ul style="list-style-type: none">- drzwi wewnętrzne, jednoskrzydłowe- konstrukcja drewniana płytowa laminowana okładziną drewnopodobną lub fornirowaną,- drzwi wyposażone w samozamykacz- drzwi z kratką wentylacyjną (lub podcięciem) o sumarycznym przekroju otworów nie mniejszym niż 0,022m²- ościeżnica stalowa regulowana- drzwi wyposażone w zamek i komplet kluczy	<ul style="list-style-type: none">- drzwi wewnętrzne, jednoskrzydłowe- konstrukcja drewniana płytowa laminowana okładziną drewnopodobną lub fornirowaną,- drzwi wyposażone w samozamykacz- drzwi z kratką wentylacyjną (lub podcięciem) o sumarycznym przekroju otworów nie mniejszym niż 0,022m²- ościeżnica stalowa regulowana- drzwi wyposażone w zamek i komplet kluczy	<ul style="list-style-type: none">- drzwi wewnętrzne, jednoskrzydłowe- konstrukcja drewniana płytowa laminowana okładziną drewnopodobną lub fornirowaną,- drzwi wyposażone w samozamykacz- ościeżnica stalowa regulowana- drzwi wyposażone w zamek i komplet kluczy

UWAGI

1. Przed zamówieniem stolarki podane w projekcie wymiary ościeży i ilość sztuk należy sprawdzić i zweryfikować na obiekcie.
2. Rysunek rozpatrywać łącznie z pozostałymi rysunkami technicznymi oraz z opisami technicznymi i specyfikacjami,
3. Wszelkie wątpliwości zgłaszać Inspektorowi nadzoru i Projektantom.
4. Otwory pod montaż ślusarski powinny przewidywać wymiary profili oraz luzy montażowe wg producenta



<div><div><div>R</div><div>A</div><div>W</div><div>E</div></div><div>RAWE</div></div> <div>RAFAŁ WESOŁOWSKI ▪ P R A C O W N I A ▪ A R C H I T E K T U R Y</div>		ul. Lubelska 28 24-300 Opole Lub tel. 667-865-337 r.wesolowski01@gmail.com	
Nazwa obiektu: REMONT KLUBU DZIECIĘCEGO			
Tytuł rysunku: ZESTAWIENIE STOLARKI WEWNĘTRZNEJ		Adres obiektu: Piotrków Pierwszy 105 23-114 Jabłonna Dz. nr ew.: 917/3 obr. 09-Piotrków Pierwszy jedn. ewid. 060906_2- Jabłonna	
Inwestor: Gmina Jabłonna Jabłonna-Majątek 22 23-114 Jabłonna-Majątek		Rys. A-9	
		Skala: 1:100	
STADIUM: PROJEKT BUDOWLANY			
BRANŻA: ARCHITEKTURA			
Projektant: mgr inż. arch. Rafał Wesołowski uprawnienia do projektowania bez ograniczeń w specjalności architektonicznej: 221/LBOKK/2017		Podpis:	
Sprawdzający: mgr inż. arch. Beata Chęcińska uprawnienia do projektowania bez ograniczeń w specjalności architektonicznej: 265/LBOKK/2020		Podpis:	
		Data:	12.2025